

Relatório de Evolução  
da Atividade Seguradora

2019

4.º trimestre de 2019



**ASF**  
Autoridade de Supervisão  
de Seguros e Fundos de Pensões

## Ficha Técnica

**Título**

Relatório de Evolução da Atividade Seguradora

**Edição**

Autoridade de Supervisão de Seguros e Fundos de Pensões  
Departamento de Estatística

Av. da República, n.º 76  
1600-205 Lisboa  
Portugal

Telefone: 21 790 31 00  
Endereço eletrónico: [asf@asf.com.pt](mailto:asf@asf.com.pt)

[www.asf.com.pt](http://www.asf.com.pt)

Ano de Edição: 2020

# RELATÓRIO DE EVOLUÇÃO DA ATIVIDADE SEGURADORA

## ÍNDICE

### SUMÁRIO

---

#### I PRODUÇÃO E CUSTOS COM SINISTROS

1. Análise global

---

2. Ramo Vida

---

3. Ramos Não Vida

---

a. Acidentes de Trabalho

---

b. Doença

---

c. Incêndio e Outros Danos

---

d. Automóvel

---

#### II PROVISÕES TÉCNICAS E ATIVOS

1. Evolução trimestral das provisões técnicas

---

2. Evolução trimestral da composição das carteiras de investimento

---

#### III RESULTADO LÍQUIDO E SOLVÊNCIA

---

# RELATÓRIO DE EVOLUÇÃO DA ATIVIDADE SEGURADORA

ÍNDICE

## SUMÁRIO

A produção de seguro direto, relativa à atividade em Portugal das empresas de seguros sob a supervisão da ASF apresentou, em termos globais, uma diminuição de 5,7% face a 2018. Os ramos Não Vida apresentaram um crescimento de 8% enquanto o ramo Vida registou um decréscimo de 13,9%.

No mesmo período, os custos com sinistros verificaram um decréscimo de 9,2%, em resultado do decréscimo de 14,5% no ramo Vida.

No final do ano, o valor das carteiras de investimento das empresas de seguros totalizou 53,5 mil milhões de euros, um acréscimo de 6,4% face ao final do ano anterior. Na mesma data o volume de provisões técnicas foi de 46,5 mil milhões de euros.

O resultado líquido provisório global apurado neste período foi de cerca de 302 milhões de euros.

Os rácios de cobertura do Requisito de Capital de Solvência (SCR) e do Requisito de Capital Mínimo (MCR), em dezembro de 2019, situaram-se em 181% e 501%, refletindo variações de +1 e -12 pontos percentuais, respetivamente.

# RELATÓRIO DE EVOLUÇÃO DA ATIVIDADE SEGURADORA

## ÍNDICE

### I. PRODUÇÃO E CUSTOS COM SINISTROS

#### 1. Análise global

Em termos globais, a produção de seguro direto registou, em 2019, uma diminuição de 5,7% face a 2018, situando-se em cerca de 12,2 mil milhões de euros. Os ramos Não Vida apresentaram um crescimento de 8% ao contrário do ramo Vida que registou um decréscimo de 13,9% neste período.

Produção de seguro direto em Portugal	milhares de euros		
	dez-17	dez-18	dez-19
<b>Mercado</b>	<b>11 582 284</b>	<b>12 947 979</b>	<b>12 203 541</b>
<b>Ramo Vida</b>	7 088 577	8 122 717	6 992 859
<b>Ramos Não Vida</b>	4 493 708	4 825 262	5 210 682
<b>Empresas Nacionais</b>	<b>10 353 661</b>	<b>11 721 830</b>	<b>11 012 265</b>
<b>Ramo Vida</b>	6 592 320	7 647 302	6 576 779
<b>Ramos Não Vida</b>	3 761 342	4 074 528	4 435 485
<b>Sucursais da UE</b>	<b>1 228 623</b>	<b>1 226 149</b>	<b>1 191 276</b>
<b>Ramo Vida</b>	496 257	475 414	416 079
<b>Ramos Não Vida</b>	732 366	750 734	775 197

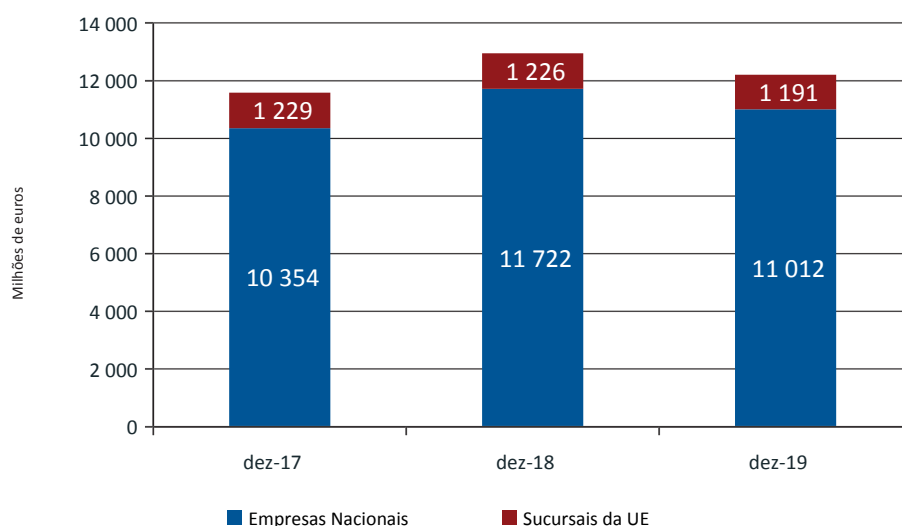
Nas empresas sob supervisão prudencial da ASF (empresas nacionais), os ramos Não Vida apresentaram um crescimento de 8,9% enquanto que o ramo Vida teve um decréscimo de 14%. As sucursais de empresas da União Europeia a operar em Portugal (sucursais da UE) registaram um decréscimo de 12,5% no ramo Vida tendo a produção dos ramos Não Vida aumentado 3,3%.

# RELATÓRIO DE EVOLUÇÃO DA ATIVIDADE SEGURADORA

## ÍNDICE

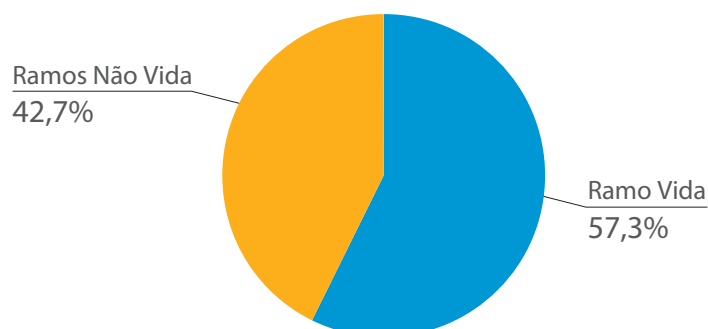
O gráfico seguinte evidencia o peso de cada tipo de operador no total da produção do mercado, salientando-se o peso significativo das empresas nacionais (90,2%), não tendo havido alterações significativas nesta estrutura ao longo do período em análise.

### Produção de seguro direto em Portugal



A estrutura da carteira apresentou uma composição semelhante à observada em dezembro de 2018, com os ramos Não Vida a aumentarem 5,4 pontos percentuais.

### Estrutura da carteira (4.º trimestre de 2019)



# RELATÓRIO DE EVOLUÇÃO DA ATIVIDADE SEGURADORA

## ÍNDICE

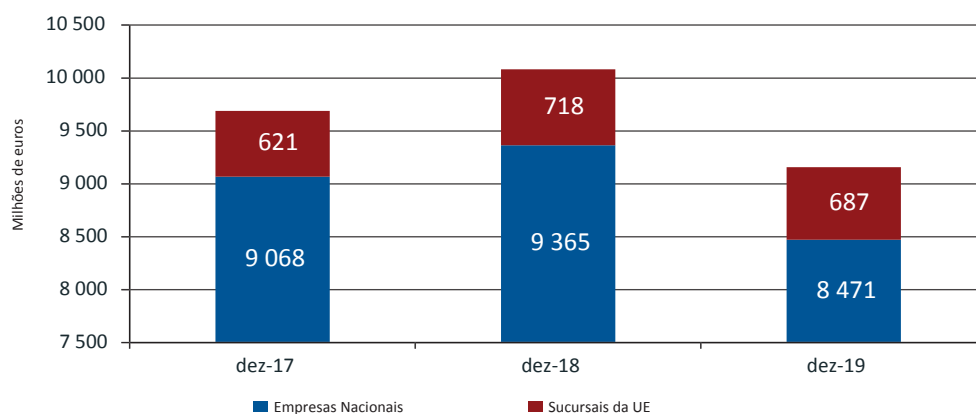
Os custos com sinistros de seguro direto apresentaram uma diminuição de 9,2% face ao ano anterior. Para este decréscimo foi determinante a diminuição observada no ramo Vida (-14,5%), uma vez que os custos com sinistros dos ramos Não Vida aumentaram 1,9%.

Custos com sinistros de seguro direto em Portugal		milhares de euros		
	dez-17	dez-18	dez-19	
<b>Mercado</b>	<b>9 689 302</b>	<b>10 082 525</b>	<b>9 158 445</b>	
<b>Ramo Vida</b>	6 458 933	6 785 924	5 800 765	
<b>Ramos Não Vida</b>	3 230 369	3 296 601	3 357 680	
<b>Empresas Nacionais</b>	<b>9 068 408</b>	<b>9 364 698</b>	<b>8 471 286</b>	
<b>Ramo Vida</b>	6 287 686	6 571 724	5 583 563	
<b>Ramos Não Vida</b>	2 780 723	2 792 975	2 887 723	
<b>Sucursais da UE</b>	<b>620 893</b>	<b>717 827</b>	<b>687 159</b>	
<b>Ramo Vida</b>	171 247	214 200	217 202	
<b>Ramos Não Vida</b>	449 646	503 627	469 957	

Tanto as empresas nacionais como as sucursais, acompanharam a tendência do mercado, com decréscimos nos custos de 9,5% e 4,3%, respetivamente.

Em termos de peso, os custos com sinistros das empresas nacionais representaram 92,5% do total do mercado e as sucursais os restantes 7,5%.

## Custos com sinistros de seguro direto em Portugal



# RELATÓRIO DE EVOLUÇÃO DA ATIVIDADE SEGURADORA

ÍNDICE

## 2. Ramo Vida

A produção de seguro direto do ramo Vida diminuiu 13,9%, tendo sido relevante, para este decréscimo, a diminuição verificada nos seguros de vida não ligados, tanto nos PPR (-12,6%) como nos excluindo PPR (-21,1%), tendo estes últimos diminuído o seu peso na carteira de 41,1% para 37,7%.

Produção de seguro direto em Portugal		milhares de euros		
	dez-17	dez-18	dez-19	
<b>Mercado</b>	<b>7 088 577</b>	<b>8 122 717</b>	<b>6 992 859</b>	
<b>Vida Não Ligados</b>	<b>4 900 162</b>	<b>6 354 702</b>	<b>5 271 559</b>	
PPR	1 864 894	3 013 351	2 634 293	
excluindo PPR	3 035 268	3 341 350	2 637 266	
<b>Vida Ligados</b>	<b>2 187 101</b>	<b>1 767 235</b>	<b>1 716 750</b>	
PPR	372 535	465 603	497 507	
excluindo PPR	1 814 566	1 301 632	1 219 243	
<b>Operações de Capitalização</b>	<b>1 313</b>	<b>780</b>	<b>4 550</b>	
<b>Empresas Nacionais</b>	<b>6 592 320</b>	<b>7 647 302</b>	<b>6 576 779</b>	
<b>Vida Não Ligados</b>	<b>4 516 091</b>	<b>5 944 731</b>	<b>4 912 213</b>	
PPR	1 824 022	2 982 064	2 603 540	
excluindo PPR	2 692 069	2 962 667	2 308 673	
<b>Vida Ligados</b>	<b>2 074 915</b>	<b>1 701 791</b>	<b>1 660 016</b>	
PPR	369 816	465 092	496 881	
excluindo PPR	1 705 099	1 236 699	1 163 135	
<b>Operações de Capitalização</b>	<b>1 313</b>	<b>780</b>	<b>4 550</b>	
<b>Sucursais da UE</b>	<b>496 257</b>	<b>475 414</b>	<b>416 079</b>	
<b>Vida Não Ligados</b>	<b>384 071</b>	<b>409 971</b>	<b>359 345</b>	
PPR	40 873	31 287	30 753	
excluindo PPR	343 199	378 684	328 592	
<b>Vida Ligados</b>	<b>112 186</b>	<b>65 444</b>	<b>56 734</b>	
PPR	2 719	510	626	
excluindo PPR	109 467	64 933	56 108	
<b>Operações de Capitalização</b>	<b>0</b>	<b>0</b>	<b>0</b>	

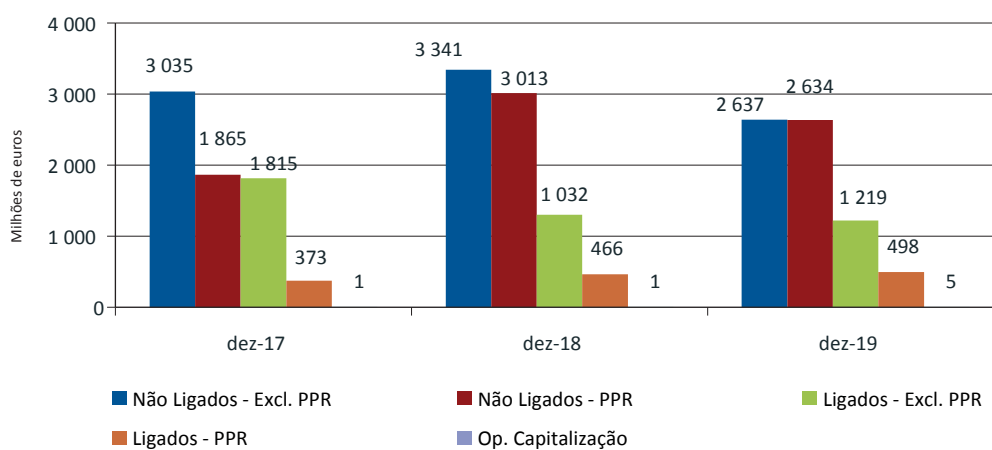


# RELATÓRIO DE EVOLUÇÃO DA ATIVIDADE SEGURADORA

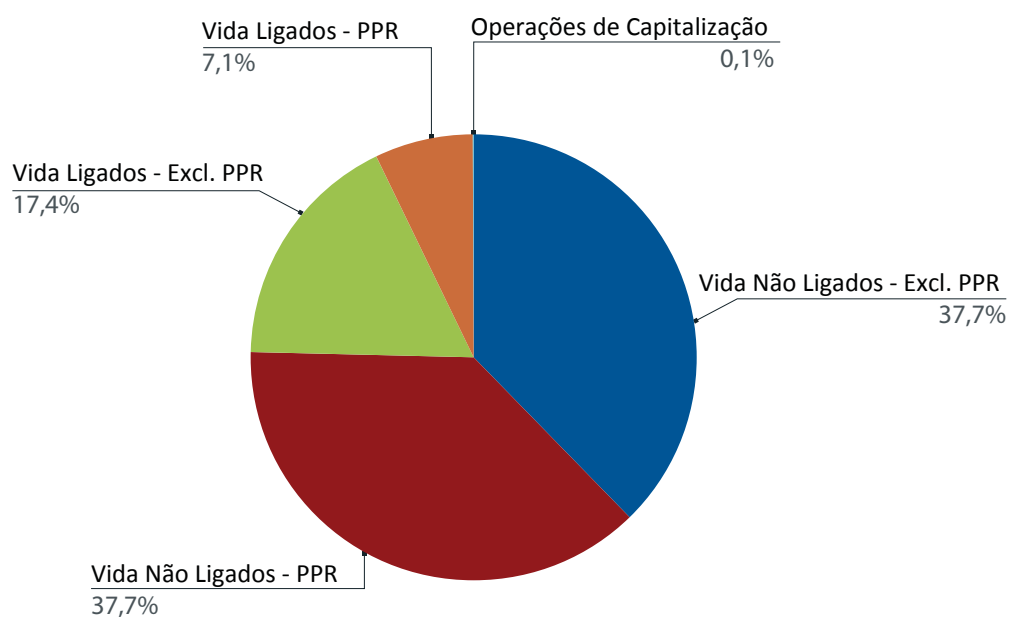
## ÍNDICE

Nas sucursais da UE os seguros de vida ligados PPR foram a única modalidade que apresentou um crescimento nos prémios (22,7% face a 2018).

### Produção de seguro direto em Portugal - Ramo Vida



### Estrutura da carteira do Ramo Vida (4.º trimestre de 2019)



# RELATÓRIO DE EVOLUÇÃO DA ATIVIDADE SEGURADORA

## ÍNDICE

No total do mercado, os Planos Poupança Reforma (PPR) registaram um decréscimo de 10% face a 2018, aumentando contudo o seu peso na estrutura do ramo Vida, representando quase 45% da produção total.

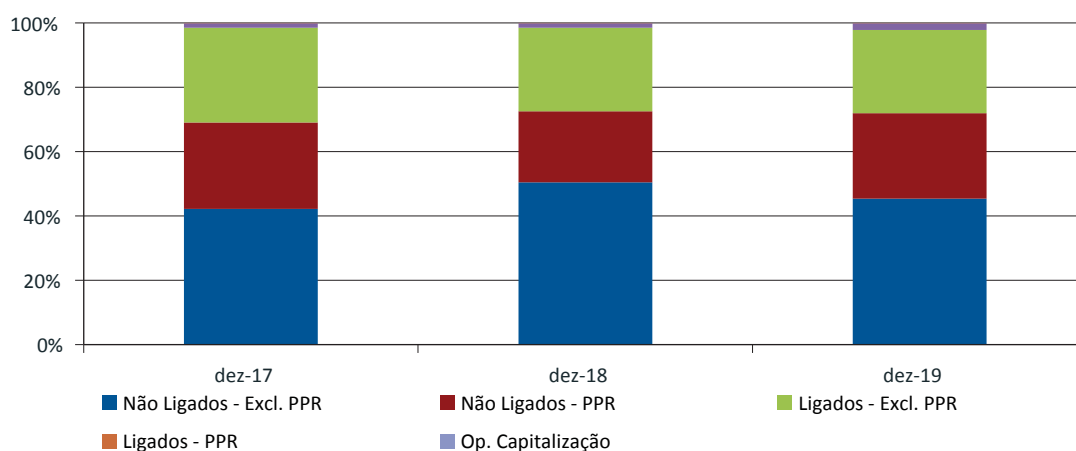
Os custos com sinistros de seguro direto do ramo Vida diminuíram 14,5% face a 2018.

	Custos com sinistros de seguro direto em Portugal		
	Milhares de euros		
	dez-17	dez-18	dez-19
<b>Mercado</b>	<b>6 458 933</b>	<b>6 785 924</b>	<b>5 800 765</b>
<b>Vida Não Ligados</b>	<b>4 464 726</b>	<b>4 922 207</b>	<b>4 172 937</b>
PPR	1 739 130	1 499 539	1 542 589
excluindo PPR	2 725 596	3 422 668	2 630 348
<b>Vida Ligados</b>	<b>1 992 229</b>	<b>1 862 302</b>	<b>1 627 300</b>
PPR	92 620	98 248	124 431
excluindo PPR	1 899 609	1 764 054	1 502 868
<b>Operações de Capitalização</b>	<b>1 978</b>	<b>1 415</b>	<b>529</b>
<b>Empresas Nacionais</b>	<b>6 287 686</b>	<b>6 571 724</b>	<b>5 583 563</b>
<b>Vida Não Ligados</b>	<b>4 349 226</b>	<b>4 785 888</b>	<b>4 025 638</b>
PPR	1 720 385	1 475 980	1 517 736
excluindo PPR	2 628 841	3 309 908	2 507 902
<b>Vida Ligados</b>	<b>1 936 484</b>	<b>1 784 424</b>	<b>1 557 425</b>
PPR	90 375	97 455	123 891
excluindo PPR	1 846 109	1 686 969	1 433 534
<b>Operações de Capitalização</b>	<b>1 975</b>	<b>1 412</b>	<b>501</b>
<b>Sucursais da UE</b>	<b>171 247</b>	<b>214 200</b>	<b>217 202</b>
<b>Vida Não Ligados</b>	<b>115 499</b>	<b>136 319</b>	<b>147 300</b>
PPR	18 745	23 559	24 854
excluindo PPR	96 755	112 760	122 446
<b>Vida Ligados</b>	<b>55 745</b>	<b>77 878</b>	<b>69 875</b>
PPR	2 245	793	540
excluindo PPR	53 500	77 085	69 335
<b>Operações de Capitalização</b>	<b>3</b>	<b>3</b>	<b>28</b>

# RELATÓRIO DE EVOLUÇÃO DA ATIVIDADE SEGURADORA

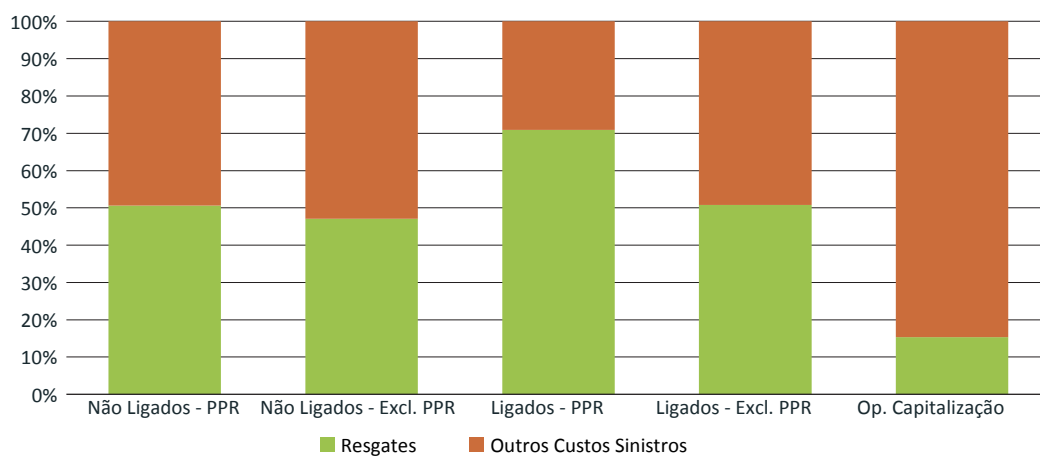
## ÍNDICE

### Custos com sinistros de seguro direto em Portugal - Ramo Vida



Esta evolução é, em parte, explicada pelo comportamento dos resgates que apresentaram uma diminuição de 7,6% face a 2018, tendo representado 49,5% dos custos com sinistros do período em análise.

### Estrutura dos Custos com sinistros do Ramo Vida (4.º trimestre de 2019)



# RELATÓRIO DE EVOLUÇÃO DA ATIVIDADE SEGURADORA

## ÍNDICE

Apesar da referida diminuição dos resgates, efetuando uma análise por modalidade, verifica-se que estes cresceram 4,8% nos seguros ligados a fundos de investimento.

Resgates de seguro direto em Portugal		milhares de euros		
	dez-17	dez-18	dez-19	
<b>Mercado</b>	<b>3 438 254</b>	<b>3 108 685</b>	<b>2 871 369</b>	
<b>Vida Não Ligados</b>	<b>2 548 507</b>	<b>2 296 340</b>	<b>2 019 973</b>	
PPR	820 370	651 873	780 575	
excluindo PPR	1 728 137	1 644 466	1 239 398	
<b>Vida Ligados</b>	<b>889 737</b>	<b>812 287</b>	<b>851 315</b>	
PPR	75 749	65 607	88 269	
excluindo PPR	813 988	746 680	763 046	
<b>Operações de Capitalização</b>	<b>11</b>	<b>59</b>	<b>81</b>	
<b>Empresas Nacionais</b>	<b>3 299 910</b>	<b>2 930 991</b>	<b>2 694 278</b>	
<b>Vida Não Ligados</b>	<b>2 465 453</b>	<b>2 196 314</b>	<b>1 912 592</b>	
PPR	804 830	634 358	762 101	
excluindo PPR	1 660 622	1 561 955	1 150 491	
<b>Vida Ligados</b>	<b>834 447</b>	<b>734 619</b>	<b>781 606</b>	
PPR	73 955	65 024	87 894	
excluindo PPR	760 492	669 595	693 712	
<b>Operações de Capitalização</b>	<b>11</b>	<b>59</b>	<b>81</b>	
<b>Sucursais da UE</b>	<b>138 344</b>	<b>177 694</b>	<b>177 091</b>	
<b>Vida Não Ligados</b>	<b>83 054</b>	<b>100 026</b>	<b>107 381</b>	
PPR	15 539	17 515	18 474	
excluindo PPR	67 515	82 511	88 907	
<b>Vida Ligados</b>	<b>55 290</b>	<b>77 668</b>	<b>69 710</b>	
PPR	1 794	583	375	
excluindo PPR	53 496	77 085	69 335	
<b>Operações de Capitalização</b>	<b>0</b>	<b>0</b>	<b>0</b>	

A taxa de resgate das empresas nacionais, medida em função do valor das provisões e passivos financeiros dos produtos resgatáveis, foi de 7,1%, valor semelhante ao verificado em dezembro de 2018.

# RELATÓRIO DE EVOLUÇÃO DA ATIVIDADE SEGURADORA

## ÍNDICE

### 3. Ramos Não Vida

A produção dos ramos Não Vida do total do mercado ultrapassou 5 210 milhões de euros, cerca de mais 385 milhões que em igual período do ano anterior. De destacar o crescimento de 11,8% na modalidade de Acidentes de Trabalho, cujo peso relativo na produção passou a ser de 17,2% no final do período.

Os ramos Doença e Automóvel apresentaram igualmente acréscimos, de 8,5% e 6,9% respetivamente.

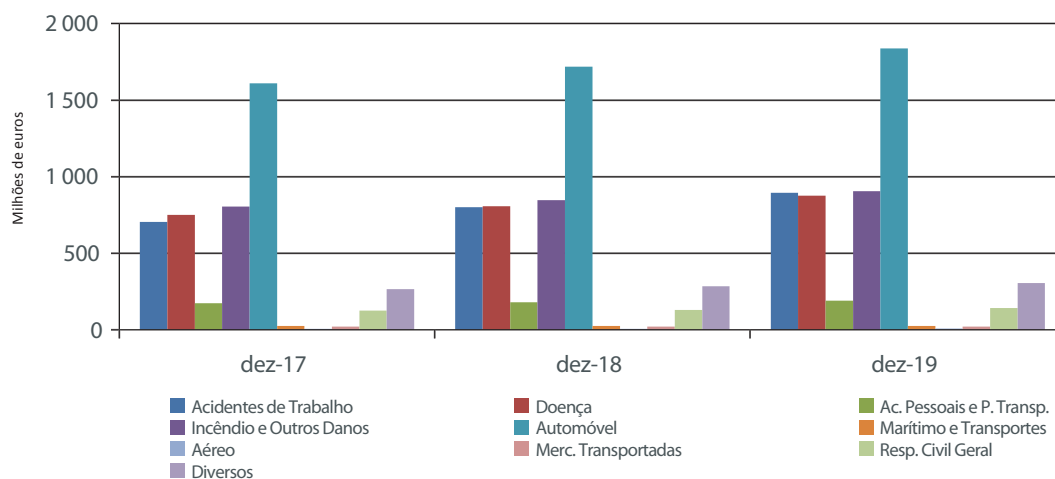
Produção de seguro direto em Portugal	milhares de euros		
	dez-17	dez-18	dez-19
<b>Mercado</b>	<b>4 493 708</b>	<b>4 825 262</b>	<b>5 210 682</b>
<b>Acidentes e Doença</b>	<b>1 631 714</b>	<b>1 789 327</b>	<b>1 961 754</b>
Acidentes de Trabalho	705 191	800 638	895 065
Doença	751 466	807 135	876 106
<b>Acidentes Pessoais e Pessoas Transportadas</b>	175 058	181 554	190 583
<b>Incêndio e Outros Danos</b>	804 454	847 743	905 814
Automóvel	1 610 396	1 719 425	1 838 909
Marítimo e Transportes	25 826	25 343	26 523
Aéreo	7 045	7 195	8 784
Merc. Transportadas	21 296	20 807	20 697
Resp. Civil Geral	127 071	131 289	143 020
Diversos	265 905	284 135	305 181
<b>Empresas Nacionais</b>	<b>3 761 342</b>	<b>4 074 528</b>	<b>4 435 485</b>
<b>Acidentes e Doença</b>	<b>1 459 413</b>	<b>1 608 740</b>	<b>1 772 358</b>
Acidentes de Trabalho	615 175	701 993	788 051
Doença	725 542	781 736	850 170
<b>Acidentes Pessoais e Pessoas Transportadas</b>	118 696	125 011	134 138
<b>Incêndio e Outros Danos</b>	668 666	719 959	788 765
Automóvel	1 326 105	1 423 955	1 523 561
Marítimo e Transportes	18 833	18 411	20 211
Aéreo	6 976	7 106	8 714
Merc. Transportadas	20 314	20 005	20 040
Resp. Civil Geral	95 043	97 517	106 774
Diversos	165 992	178 834	195 062
<b>Sucursais da UE</b>	<b>732 366</b>	<b>750 734</b>	<b>775 197</b>
<b>Acidentes e Doença</b>	<b>172 301</b>	<b>180 587</b>	<b>189 396</b>
Acidentes de Trabalho	90 016	98 645	107 015
Doença	25 924	25 398	25 936
<b>Acidentes Pessoais e Pessoas Transportadas</b>	56 362	56 543	56 445
<b>Incêndio e Outros Danos</b>	135 789	127 784	117 050
Automóvel	284 291	295 470	315 349
Marítimo e Transportes	6 994	6 931	6 312

# RELATÓRIO DE EVOLUÇÃO DA ATIVIDADE SEGURADORA

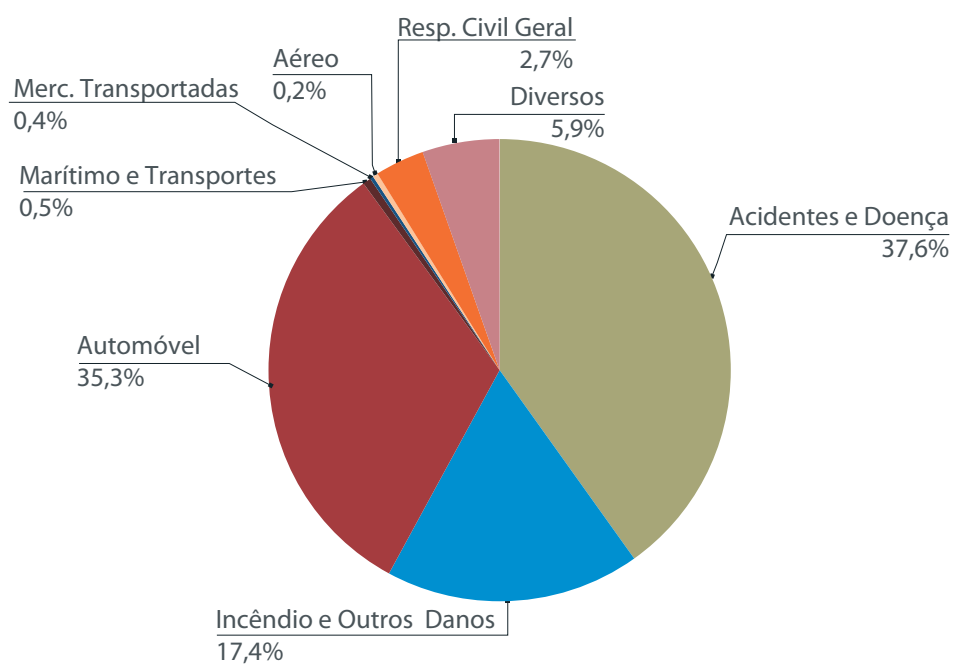
## ÍNDICE

<b>Aéreo</b>	69	89	70
<b>Merc. Transportadas</b>	981	802	657
<b>Resp. Civil Geral</b>	32 028	33 771	36 245
<b>Diversos</b>	99 913	105 301	110 118

## Produção de seguro direto em Portugal - Ramos Não Vida



## Estrutura da carteira dos Ramos Não Vida (4.º trimestre de 2019)



# RELATÓRIO DE EVOLUÇÃO DA ATIVIDADE SEGURADORA

## ÍNDICE

A estrutura da carteira dos seguros dos ramos Não Vida não sofreu alterações significativas face ao ano anterior.

Os custos com sinistros de seguro direto do total do mercado apresentaram um acréscimo ligeiro de 1,9%, tendo a modalidade Acidentes de Trabalho e os ramos Doença e Automóvel seguido a mesma tendência (crescimentos de 17,6%, 9,5% e 5,2% respetivamente).

Em contrapartida, o ramo Incêndio e Outros Danos registou um decréscimo de 30,6%.

	Custos com sinistros de seguro direto em Portugal		
	milhares de euros		
	dez-17	dez-18	dez-19
<b>Mercado</b>	<b>3 230 369</b>	<b>3 296 601</b>	<b>3 357 680</b>
<b>Acidentes e Doença</b>	<b>1 272 957</b>	<b>1 296 101</b>	<b>1 466 689</b>
<b>Acidentes de Trabalho</b>	688 629	670 464	788 460
<b>Doença</b>	535 472	576 558	631 377
<b>Acidentes Pessoais e Pessoas Transportadas</b>	48 856	49 079	46 852
<b>Incêndio e Outros Danos</b>	636 100	545 550	378 883
<b>Automóvel</b>	1 192 787	1 303 058	1 370 457
<b>Marítimo e Transportes</b>	10 829	26 470	15 528
<b>Aéreo</b>	5 400	491	1 245
<b>Merc. Transportadas</b>	8 968	8 923	8 008
<b>Resp. Civil Geral</b>	48 873	45 864	56 250
<b>Diversos</b>	54 454	70 144	60 619
<b>Empresas Nacionais</b>	<b>2 780 723</b>	<b>2 792 975</b>	<b>2 887 723</b>
<b>Acidentes e Doença</b>	<b>1 169 594</b>	<b>1 185 942</b>	<b>1 337 106</b>
<b>Acidentes de Trabalho</b>	611 942	589 284	687 321
<b>Doença</b>	523 603	561 073	617 050
<b>Acidentes Pessoais e Pessoas Transportadas</b>	34 049	35 585	32 736
<b>Incêndio e Outros Danos</b>	534 031	452 464	322 557
<b>Automóvel</b>	981 857	1 053 723	1 131 593
<b>Marítimo e Transportes</b>	7 066	18 294	12 407
<b>Aéreo</b>	5 319	530	764
<b>Merc. Transportadas</b>	9 195	8 439	7 984

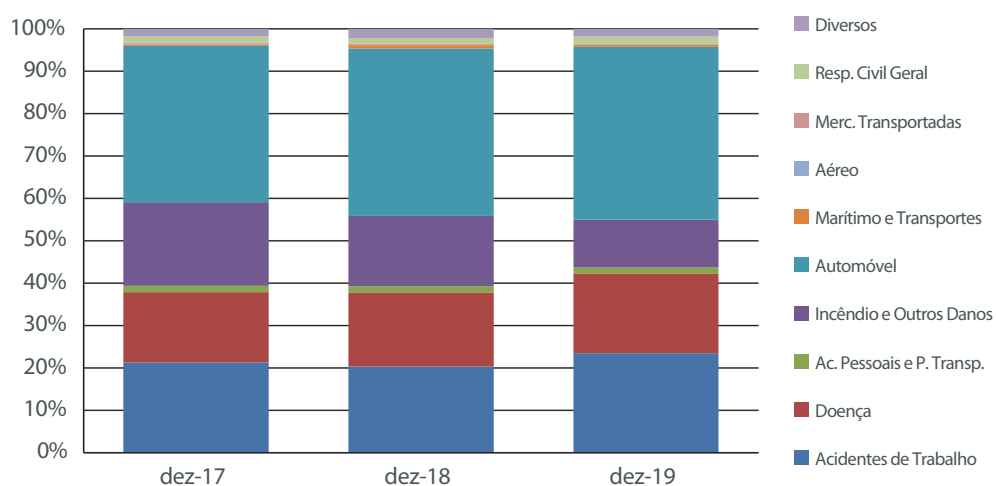
# RELATÓRIO DE EVOLUÇÃO DA ATIVIDADE SEGURADORA

## ÍNDICE

<b>Resp. Civil Geral</b>	40 309	34 767	40 339
<b>Diversos</b>	33 353	38 817	34 974
<b>Sucursais da UE</b>	<b>449 646</b>	<b>503 627</b>	<b>469 957</b>
<b>Acidentes e Doença</b>	<b>103 363</b>	<b>110 160</b>	<b>129 583</b>
<b>Acidentes de Trabalho</b>	76 686	81 179	101 139
<b>Doença</b>	11 870	15 486	14 327
<b>Acidentes Pessoais e Pessoas Transportadas</b>	14 807	13 494	14 116
<b>Incêndio e Outros Danos</b>	102 069	93 086	56 327
<b>Automóvel</b>	210 931	249 336	238 864
<b>Marítimo e Transportes</b>	3 763	8 176	3 121
<b>Aéreo</b>	82	- 39	482
<b>Merc. Transportadas</b>	- 227	485	24
<b>Resp. Civil Geral</b>	8 564	11 097	15 912
<b>Diversos</b>	21 101	31 327	25 646

A estrutura dos custos com sinistros de seguro direto dos ramos Não Vida tem sido idêntica ao longo dos períodos homólogos. Saliente-se, contudo, que no ano em análise, o ramo Incêndio e Outros Danos viu o seu peso diminuir 5,3 pontos percentuais. Por seu lado, a modalidade Acidentes de Trabalho registou um acréscimo de 3,1 pontos percentuais.

## Custos com sinistros de seguro direto em Portugal - Ramos Não Vida





# RELATÓRIO DE EVOLUÇÃO DA ATIVIDADE SEGURADORA

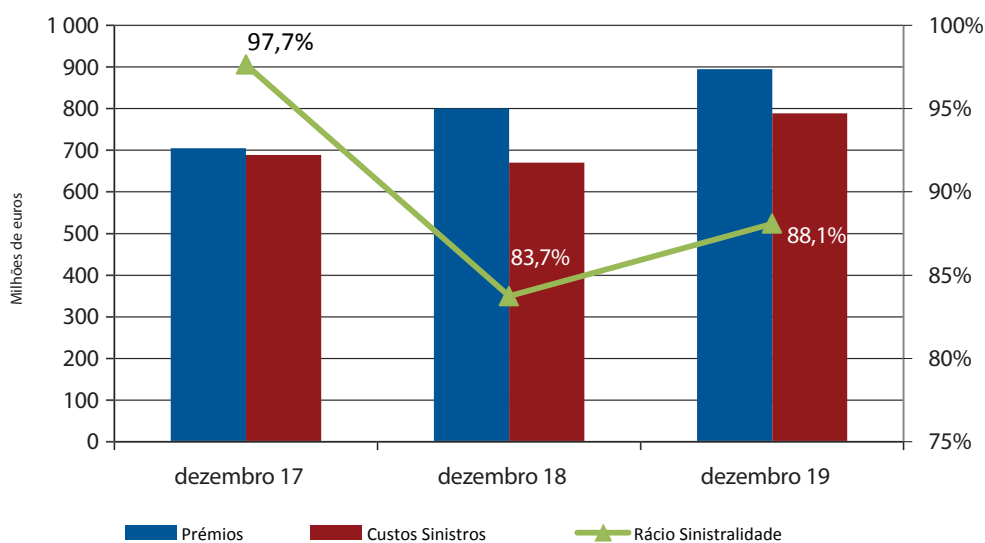
ÍNDICE

## a. Acidentes de Trabalho

A produção de seguro direto de Acidentes de Trabalho apresentou, em dezembro de 2019, um crescimento de 11,8%, superior ao verificado no ano anterior (13,5%).

O rácio de sinistralidade aumentou 4,3 pontos percentuais, situando-se em 88,1%.

### Acidentes de Trabalho



# RELATÓRIO DE EVOLUÇÃO DA ATIVIDADE SEGURADORA

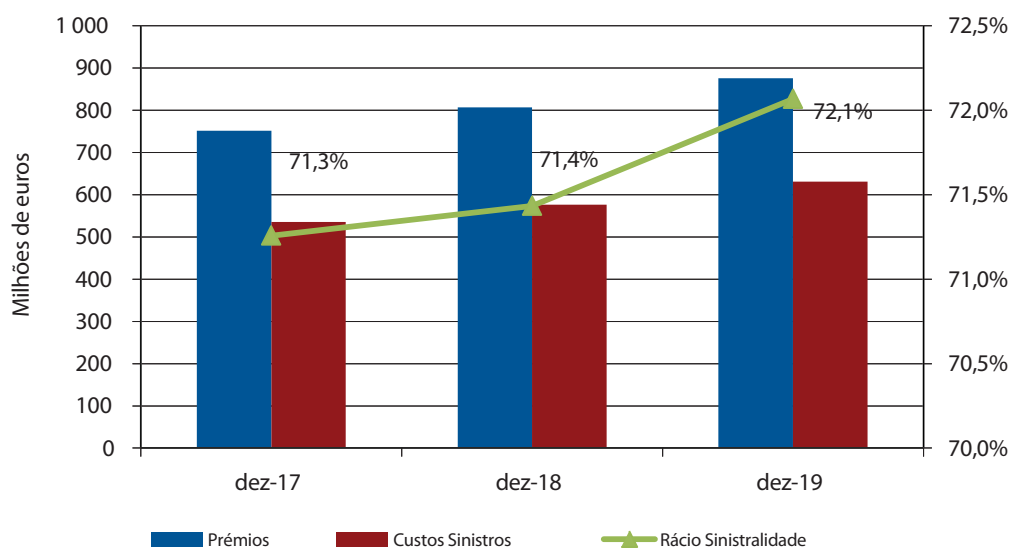
ÍNDICE

## b. Doença

A produção de seguro direto do ramo Doença apresentou um aumento de 8,5% face a 2018.

O rácio de sinistralidade aumentou ligeiramente, situando-se em 72,1%.

### Doença



# RELATÓRIO DE EVOLUÇÃO DA ATIVIDADE SEGURADORA

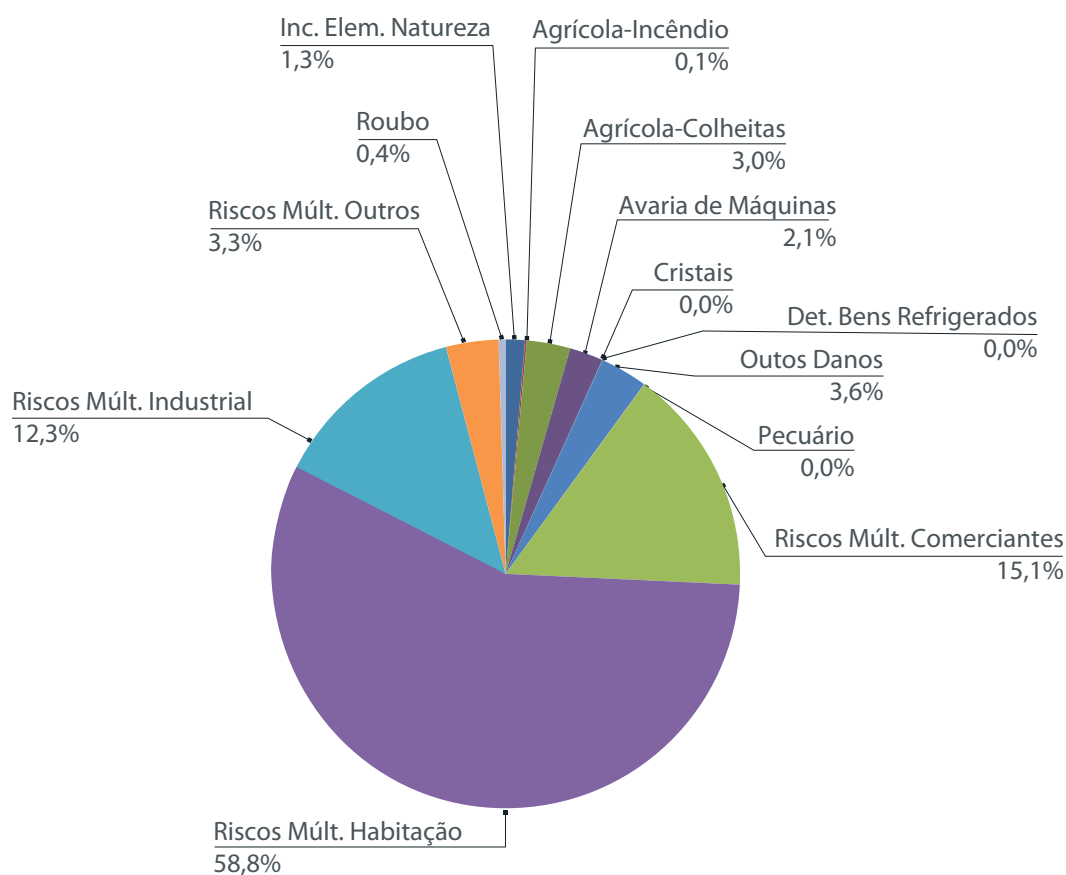
ÍNDICE

## c. Incêndio e Outros Danos

Em 2019, a produção de seguro direto do ramo Incêndio e Outros Danos cresceu 6,9% face ao ano anterior.

Atendendo às diversas modalidades que compõem o ramo, torna-se conveniente analisar o impacto que algumas destas têm na variação global. Assim, em termos relativos, verifica-se que a maioria das modalidades apresentou um acréscimo nos prémios brutos emitidos, em particular as modalidades de Riscos Múltiplos (6,2%), que no conjunto detêm um peso no cômputo do ramo de 86,2%.

### Estrutura do ramo Incêndio e Outros Danos (4.º trimestre de 2019)

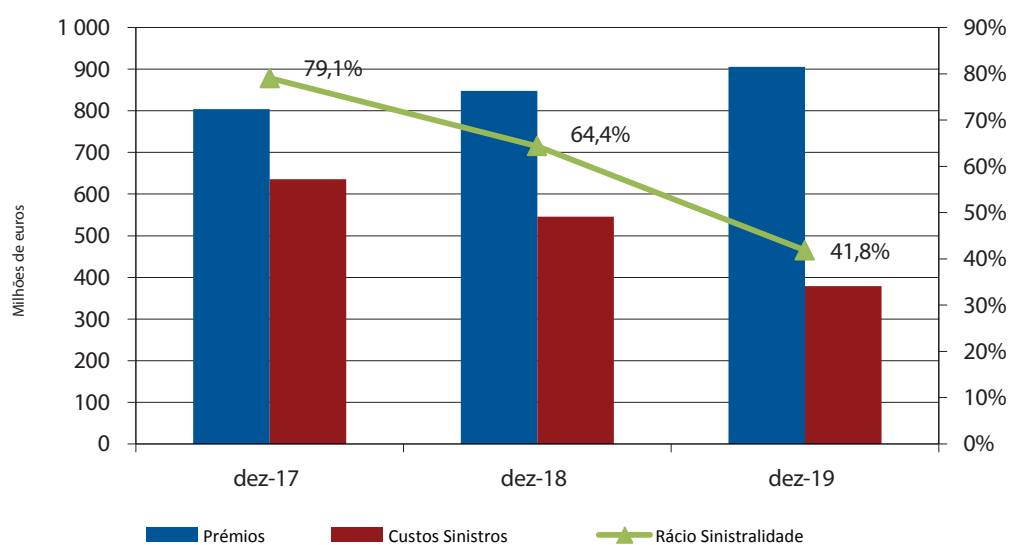


O rácio de sinistralidade registou uma diminuição significativa face a 2018, situando-se em 41,8%.

# RELATÓRIO DE EVOLUÇÃO DA ATIVIDADE SEGURADORA

ÍNDICE

## Incêndio e Outros Danos



# RELATÓRIO DE EVOLUÇÃO DA ATIVIDADE SEGURADORA

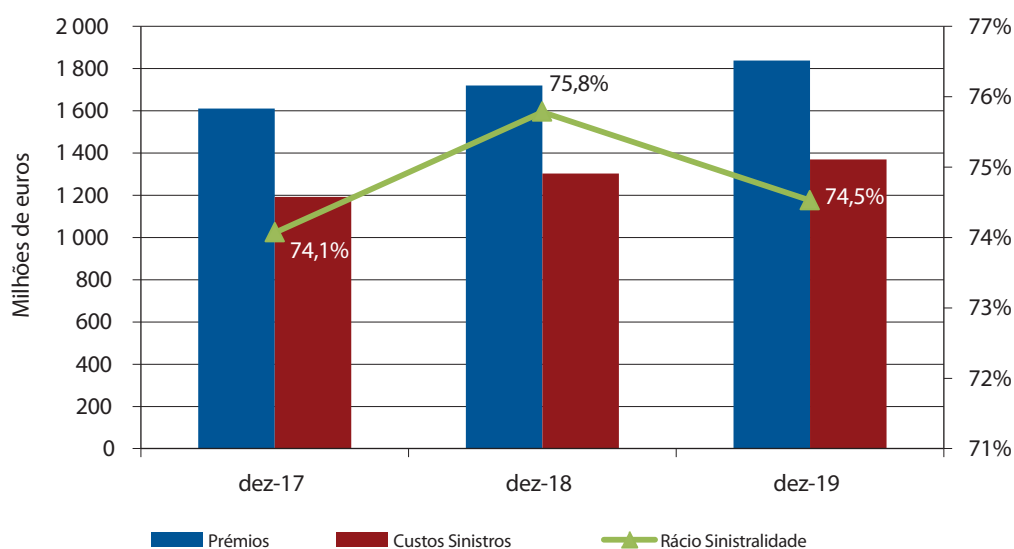
ÍNDICE

## d. Automóvel

O ramo Automóvel registou uma variação positiva de 6,9% nos prémios brutos emitidos de seguro direto.

O rácio de sinistralidade diminuiu ligeiramente, situando-se em 74,5%.

### Automóvel



# RELATÓRIO DE EVOLUÇÃO DA ATIVIDADE SEGURADORA

## ÍNDICE

## II. PROVISÕES TÉCNICAS E ATIVOS

### 1. Evolução trimestral das provisões técnicas

A evolução das provisões técnicas por ramos no ano 2019 foi a seguinte:

Provisões técnicas	dez-18	mar-19	jun-19	set-19	dez-19
<b>Total Provisões técnicas (10<sup>3</sup> Euros)</b>	<b>43 839 785</b>	<b>45 326 276</b>	<b>46 273 331</b>	<b>47 075 262</b>	<b>46 517 957</b>
<b>Total Vida (exc. Ligados)</b>	<b>28 581 133</b>	<b>30 041 590</b>	<b>30 815 538</b>	<b>31 422 159</b>	<b>30 934 973</b>
Provisões Vida (exc. Ligados)	26 388 026	27 689 675	28 313 442	28 740 099	28 301 074
Provisões Vida Doença	2 193 108	2 351 914	2 502 095	2 682 060	2 633 899
<b>Provisões Vida Ligados</b>	<b>12 070 977</b>	<b>12 214 365</b>	<b>12 414 368</b>	<b>12 590 197</b>	<b>12 670 425</b>
<b>Total Não vida</b>	<b>3 187 675</b>	<b>3 070 322</b>	<b>3 043 425</b>	<b>3 062 905</b>	<b>2 912 558</b>
Provisões Não vida (exc. Doença)	2 469 613	2 334 569	2 306 785	2 323 623	2 242 990
Provisões Não vida Doença	718 062	735 753	736 641	739 282	669 568

Observou-se um acréscimo de 6,1% do valor total das provisões técnicas face a 2018.

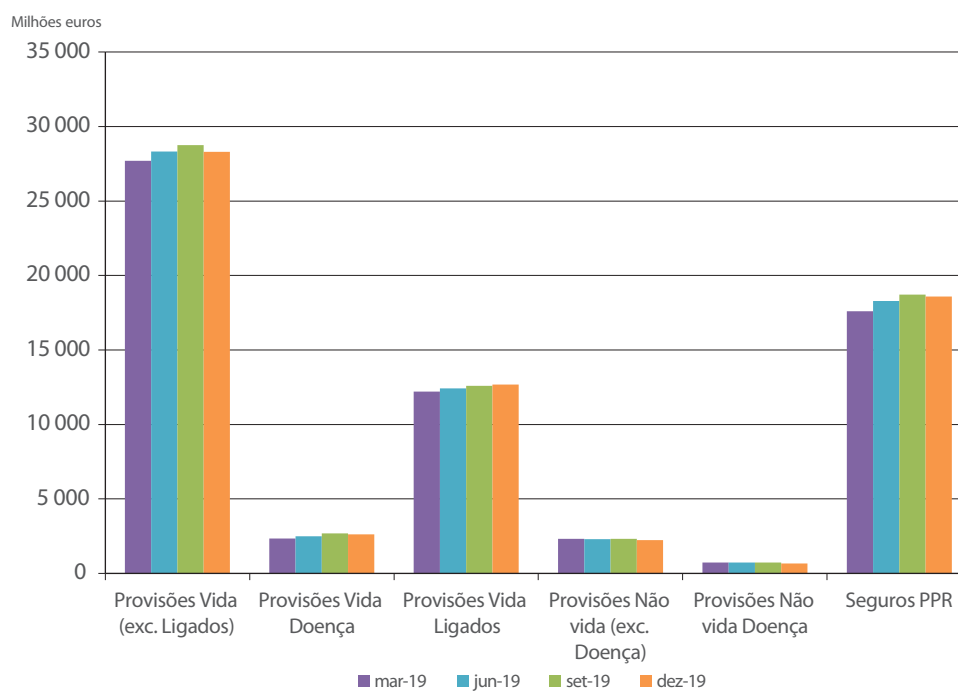
As provisões técnicas afetas a seguros PPR ascendiam a cerca de 18,6 mil milhões de euros, valor que representa um aumento de 14,7% face ao final de 2018:

Provisões técnicas seguros PPR	dez-18	mar-19	jun-19	set-19	dez-19
<b>Seguros PPR</b>	<b>16 203 096</b>	<b>17 593 846</b>	<b>18 284 589</b>	<b>18 724 300</b>	<b>18 585 002</b>

# RELATÓRIO DE EVOLUÇÃO DA ATIVIDADE SEGURADORA

## ÍNDICE

### Evolução das provisões técnicas



# RELATÓRIO DE EVOLUÇÃO DA ATIVIDADE SEGURADORA

ÍNDICE

## 2. Evolução trimestral da composição das carteiras de investimentos

A evolução da composição das carteiras de investimento face a dezembro de 2019 foi a seguinte:

### Composição das carteiras de investimento

	set-19					dez-19				
	Vida Não Ligados e Não Vida	Vida Ligados	F.A. <sup>(1)</sup>	Total	%	Vida Não Ligados e Não Vida	Vida Ligados	F.A. <sup>(1)</sup>	Total	%
<b>Total ativos (10º Euros)</b>	<b>38 723</b>	<b>12 829</b>	<b>2 202</b>	<b>53 754</b>	<b>100</b>	<b>38 468</b>	<b>12 920</b>	<b>2 072</b>	<b>53 460</b>	<b>100</b>
Obrigações de dívida pública	18 201	4 376	492	23 069	43	18 461	4 301	494	23 256	44
Obrigações de entidades privadas	11 808	2 340	238	14 385	27	11 691	2 282	223	14 196	27
Produtos estruturados	268	112	3	383	1	217	110	4	331	1
Fundos de investimento	2 545	4 051	45	6 640	12	2 382	4 438	45	6 865	13
Ações	2 910	38	355	3 302	6	3 150	40	322	3 512	7
Imobiliário	454	0	212	667	1	334	0	312	646	1
Derivados	4	54	17	75	0	16	39	25	80	0
Hipotecas e empréstimos	109	0	112	221	0	87	0	113	200	0
Numerário e depósitos	2 426	1 859	727	5 012	9	2 129	1 710	534	4 373	8
Outros	0	0	0	0	0	0	0	0	0	0

(1) Fundos dos acionistas. Trata-se de ativos não afetos a responsabilidades resultantes de contratos de seguro

O valor total dos ativos aumentou 6,4% face a 2018.

No final de 2019, os valores de mercado dos instrumentos de dívida eram predominantes, representando 71% do total dos ativos. Estes instrumentos representavam 79% das carteiras de investimento dos ramos Vida Não Ligados e Não Vida e 52% das carteiras de investimento do ramo Vida Ligados. Verificou-se um acréscimo do peso relativo de Obrigações de dívida pública e Fundos de investimento, por contrapartida das aplicações em Numerário e depósitos.



# RELATÓRIO DE EVOLUÇÃO DA ATIVIDADE SEGURADORA

## ÍNDICE

A carteira de investimentos afeta aos seguros PPR, incluída no quadro anterior, tinha a seguinte composição por classe de ativos:

### Composição da carteira de investimento de seguros PPR

	set-19		dez-19	
	Total	%	Total	%
<b>Total ativos (10<sup>3</sup> Euros)</b>	<b>19 593 703</b>	<b>100%</b>	<b>19 452 122</b>	<b>100%</b>
Obrigações de dívida pública	10 566 832	54%	10 670 022	55%
Obrigações de entidades privadas	6 175 267	32%	6 203 311	32%
Produtos estruturados	48 467	0%	78 207	0%
Fundos de investimento	754 695	4%	821 869	4%
Ações	865 075	4%	846 498	4%
Imobiliário	72 565	0%	34 667	0%
Derivados	- 52 588	0%	- 44 005	0%
Hipotecas e empréstimos	42 204	0%	42 425	0%
Numerário e depósitos	1 084 891	6%	766 825	4%
Outros	36 297	0%	32 303	0%

# RELATÓRIO DE EVOLUÇÃO DA ATIVIDADE SEGURADORA

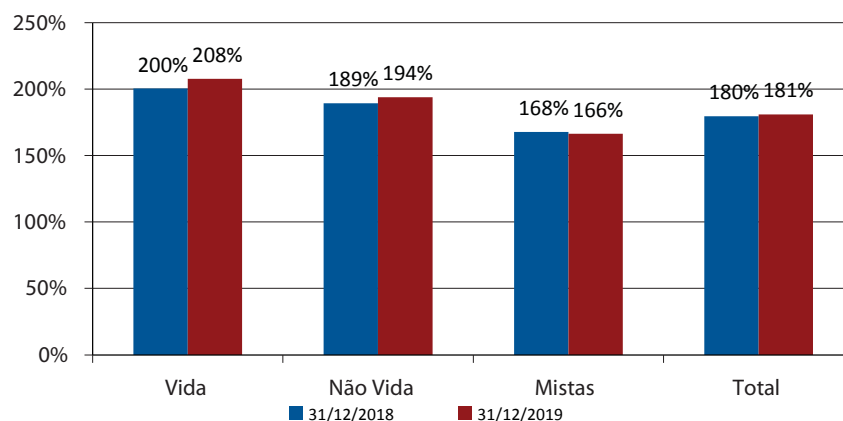
ÍNDICE

## III. Resultado Líquido e Solvência

Globalmente, no final do exercício de 2019, os resultados líquidos provisórios das empresas de seguros sob supervisão prudencial da ASF ultrapassaram o valor de 302 milhões de euros (das 40 empresas de seguros, 35 apresentam valores positivos), representando um decréscimo de 35,1% face ao ano anterior.

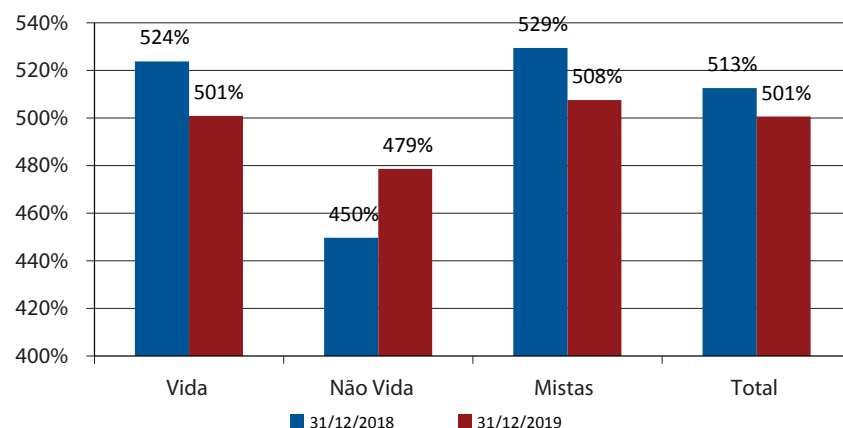
O rácio de cobertura do Requisito de Capital de Solvência (SCR) do conjunto das empresas supervisionadas pela ASF, em dezembro de 2019, foi de 181%, o que representa um aumento de 1 ponto percentual face ao final de 2018.

### Rácio de cobertura do SCR



No período em referência, a cobertura do Requisito de Capital Mínimo (MCR) do mesmo conjunto de empresas registou uma quebra de 12 pontos percentuais, situando-se em 501%, no final de 2019.

### Rácio de cobertura do MCR







**ASF**

Autoridade de Supervisão  
de Seguros e Fundos de Pensões

Av. da República, n.º 76, 1600-205 Lisboa

Tel.: (+351) 21 790 31 00

[asf@asf.com.pt](mailto:asf@asf.com.pt)

[www.asf.com.pt](http://www.asf.com.pt)